

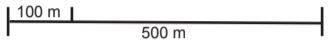
📍 21,8 km
 🏔️ 530 m D+
 🕒 6 h

① Point d'intérêt
 🌟 Point de vue

Raccourcis : **A** - 4.3 km
B - 2.5 km
C - 7.3 km
D - 1.4 km



<https://malonnetransitionne.be/SM/>



RANDONNÉE

LA TRANSMALONNOISE



POINTS D'INTÉRÊT

- | | |
|------------------------------------|--------------------------------|
| 1. Fontaine Saint-Berthuin | 16. Chemin Gribousine |
| 2. Sanctuaire Saint M Julien-Marie | 17. Place du Malpas |
| 3. Hôtel maternel | 18. Landoir (ruisseau) |
| 4. Voie du tram | 19. Taillette (vallon) |
| 5. Monastère des Clarisses | 20. Champ-Ha |
| 6. Ancien rivage de Malonne | 21. Volcan |
| 7. Stèle de Saint-Berthuin | 22. Chapelle du Piroy |
| 8. Majolique | 23. Chemin des Deux-Pays |
| 9. Tour d'aération du fort | 24. Chemin du Chêne Jacqueline |
| 10. Fort de Malonne | 25. Sentier au naturel |
| 11. Ferme Blanche | 26. Homme du Petit-Ry |
| 12. Ferme de Reumont | 27. Carrière de Maupelin |
| 13. Gros Buisson | 28. Projet du Tombois |
| 14. Chemin des Trois Fortins | 29. Affaire Calbalasse |
| 15. Fontaine Champ Hard | 30. Abbaye de Saint-Berthuin |

Une réalisation de

en collaboration avec



MALONNE première



Descriptif

Le groupe sentiers de Malonne Transitionnelle vous invite à parcourir cette randonnée de 22 kilomètres afin de découvrir

- un **Malonne secret**, avec ses sentiers cachés, ne se dévoilant qu'à un œil aiguisé,
- un **Malonne chatoyant**, avec ses sources et ruisseaux nombreux,
- un **Malonne spectaculaire**, avec ses points de vue à couper le souffle,
- un **Malonne historique**, habité depuis au moins 10 000 ans, avec ses anecdotes et ses légendes,
- un **Malonne savant**, avec ses écoles pour petits et grands,
- un **Malonne vivant**, où tout est possible.

Belle balade !

Infos pratiques

- La randonnée est assez sportive par sa longueur et son dénivelé. Vous pouvez adapter sa durée avec les différents raccourcis.
- Elle emprunte en grande partie des sentiers. Prévoyez de bonnes chaussures de marche (pas adaptée aux poussettes).
- La balade n'est pas encore balisée. Pour vous orienter, nous conseillons la **carte interactive** à utiliser sur un smartphone. Vous trouverez également la trace **gpx** et un **roadbook** sur notre page internet :

<https://malonnetransitionnelle.be/SM/trans-malonnaise/>

- Les **30 points d'intérêt** sont expliqués brièvement dans ce feuillet. Vous découvrirez des infos plus complètes sur la page internet.

1. Fontaine Saint-Berthuin

Saint Berthuin (30) était invoqué pour les enfants rachitiques, pour la guérison des maladies épileptiques ainsi que pour les rhumatismes. Les pèlerins venaient boire l'eau de la fontaine Saint-Berthuin qui se trouve aujourd'hui au bord de la route le long du mur de l'école des Frères.



2. Saint Mutien-Marie

Le sanctuaire Saint-Mutien-Marie abrite la tombe d'un modeste frère des Écoles chrétiennes, Louis-Joseph Wiaux (1841-1917), canonisé par Jean-Paul II en 1989. Il entra, à l'âge de 15 ans, au noviciat des Frères des écoles chrétiennes à Namur et reçut le nom de Frère Mutien-Marie. Il fut, dès 1859, affecté à l'institut Saint-Berthuin de Malonne, où il passa le reste de sa vie.

3. Hôtel maternel

L'hôtel maternel de l'asbl « Mères et enfants » occupe, depuis 1996, cet ancien pensionnat autrefois habité par les Sœurs de Saint-Paul de Chartres. La maison accueille aujourd'hui quinze femmes enceintes et/ou accompagnées d'enfants. Elles y reçoivent un hébergement ainsi qu'un accompagnement visant à les responsabiliser et à leur permettre de retrouver leur autonomie.

4. Le tram



La construction de la ligne Namur – Saint-Gérard via Malonne fut l'aboutissement de vingt années de discussions : on en parlait déjà en 1874. Un premier tronçon de huit kilomètres, démarrant du bord de Meuse fut ouvert en 1892. Il allait jusqu'à Malonne Port. La section Malonne – Saint-Gérard a été fermée au trafic en 1952. Le dernier tram entre Namur et Malonne a circulé le 16 mai 1953. Il sera remplacé par des autobus.

5. Monastère des Clarisses

Le monastère des sœurs clarisses de Malonne trouve son origine dans l'expulsion de toutes les congrégations religieuses de France, décrétée en 1903. C'est ainsi que la communauté clarisse de Saint-Omer (Pas-de-Calais) arrive dans notre région. Le 16 août 1906, le nouveau monastère est prêt pour recevoir les religieuses. Durant plus d'un siècle, les clarisses



malonnoises mènent ici, dans un environnement de nature, une vie de recueillement, de pauvreté. En juin 2015, elles quittent Malonne. Le site malonnois est alors revendu à un promoteur immobilier, qui le rénove complètement et le transforme en une vingtaine d'appartements.

6. Ancien rivage de Malonne

La rue Ancien rivage était autrefois en bord de Sambre. Voici un coin de Malonne qui a bien changé en quelques décennies. Au début du XX^{ème} siècle, entre Charleroi et Namur, la rivière avait un parcours très sinueux, marqué par une succession de petites écluses qui constituaient autant d'obstacles : les inondations étaient fréquentes. Le cours de la Sambre a été rectifié fin des années 1950 : les méandres les plus prononcés ont été supprimés et les berges bétonnées, ce qui amena la démolition de la Majolique (8).

7. Stèle de Saint-Berthuin

En 1998, Malonne célébrait avec faste le 1300^{ème} anniversaire de la mort de son fondateur saint Berthuin. A cette occasion, on a érigé une stèle commémorative de l'arrivée de saint Berthuin dans la vallée du Landoir. Cette stèle se dresse à l'endroit symbolique où saint Berthuin foula pour la première fois le sol de notre village en descendant de son bateau.



8. La Majolique

En vue d'utiliser le kaolin (argile à texture porphyrique) extrait de la petite carrière du Piroy, on construisit un mini complexe industriel dit « La Majolique » nom de la porcelaine qu'on allait y fabriquer vers la fin du XIX^{ème} siècle. Le site se composait d'une usine et de quelques maisons d'ouvriers.

9. Tour d'aération du fort

Dans les années 1930, avec l'arrivée du nazisme en Allemagne, le gouvernement belge décida de réarmer les ceintures des forts de Liège et de Namur. Parmi les modifications apportées à Malonne figure la construction de cette tour d'aération. Elle est située à 350 mètres au nord-est du fort, auquel elle est reliée par une galerie souterraine. Outre sa fonction de prise d'air, la tour permettait l'observation des alentours par des créneaux placés au sommet.



10. Le fort de Malonne

Construit entre 1888 et 1891, le fort de Malonne était un des neuf éléments de la Position Fortifiée de Namur. C'est un petit fort quadrangulaire en béton, tapi au sommet du bois de la Vecquée.



Un fossé profond ceinture un massif central où étaient placés une douzaine de canons d'une portée maximale de huit kilomètres, sous des coupes métalliques.

11. La Ferme Blanche

La Ferme Blanche, aussi appelée Maison Blanche, montre son beau quadrilatère marqué par quatre tours carrées, au centre de la plaine alluviale bordant la Sambre, entre Malonne et Namur. La première mention de ce bâtiment date du 13 mars 1612, dans un document parlant d'un héritage nommé « La Blanche Maison ». Le propriétaire en est alors Jacques Gobin, bourgmestre de Namur.

12. La Ferme de Reumont

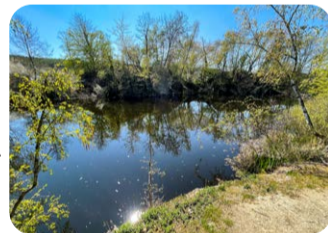
Le site de Reumont est occupé depuis près de 2000 ans. Des fouilles ont mis au jour des vestiges d'une villa



galloromaine et notamment quelques outils de viticulture. Reumont était donc déjà à l'époque un domaine où l'on pratiquait l'agriculture. La ferme fut propriété de l'abbaye de Malonne du VII^{ème} siècle à 1790. Elle est toujours en activité.

13. Gros Buisson

Le lieu-dit « Gros Buisson » est reconnaissable grâce à sa chapelle en pierre calcaire et brique rouge, construite en 1870. Des archéologues ont exhumé, à cet endroit, en 1885, un cimetière gallo-romain du II^{ème} siècle. Il s'agissait de vingt-deux tombes, assez pauvres, dont l'une contenait des outils ; probablement des tombes d'esclaves ou de colons ayant appartenu à la villa romaine proche (12).



14. Chemin des Trois Fortins

Le chemin des Trois Fortins conserve sur ses bords, trois bunkers de 1934, presque intacts. Ils ont été construits, comme une centaine d'autres, pour renforcer le dispositif de la ceinture de forts autour de Namur.

15. Fontaine Champ-Hard

Aussi appelée selon les documents Chanhart, Chanlart ou encore Chanlard est plutôt une source qui alimente le Bassin des Pèlerins situé un peu plus bas. A la période romaine et pré-romaine, la fontaine du Champ Hard contribue avec les différentes sources du quartier des Fontaines, à l'alimentation en eau de la ferme de Reumont.

16. Gribousine

L'histoire raconte qu'il y a bien longtemps, vivait à Malonne, une dame nommée Gribousine. La rencontre ne portait pas toujours chance, surtout quand elle était de



méchante humeur. Mais grâce au curé de l'époque, elle devint toutefois, à la fin de sa vie, une bonne paroissienne. Le mystère demeure : Gribousine était-elle une fée ou une sorcière ?

17. Place du Malpas

La Malpas (en wallon « Maupas » : mauvais passage) désignait l'endroit où la « rouale Mouton », le chemin conduisant de Buzet à l'entrée de Namur par la Vecquée, devait traverser le Landoir à gué, à deux mètres en contrebas. C'était donc un passage difficile.

18. Le Landoir (ruisseau)

La vie à Malonne s'est installée en premier lieu le long du Landoir. Prenant sa source sur les hauteurs de Bois-de-Villers, il se jette dans la Sambre. C'est au début du XX^{ème} siècle que la Commune décide le couvreur du ruisseau. Ces travaux vont bouleverser complètement le paysage.

19. La Taillette

Le lieu-dit « La Taillette » est un petit vallon qui jouxte le centre sportif du Champ-Ha et permet de rejoindre différents quartiers malonnois. Une zone humide accueille une multitude de batraciens, insectes et autres oiseaux. A proximité de cette dernière, de nombreux hêtres, parfois morts, sont le lieu de prédilection des pics, en grand nombre : Pic épeiche, Pic vert et le rare Pic noir.



20. Le Champ-Ha

Avec son millier d'affiliés, tous cercles confondus, le complexe du Champ-Ha est le troisième plus gros centre sportif et culturel de la commune de Namur. Jadis, ce hameau était boisé. Il est habité depuis plusieurs siècles. Aujourd'hui, il ne reste guère plus que la Taillette comme zone boisée.

21. Le volcan

La présence d'une roche volcanique au Piroy et d'une excavation, aujourd'hui occupée par un étang, pourraient laisser penser que nous sommes en présence d'un véritable volcan mais ce serait oublier que le site a été exploité et que le « cratère » est en fait le vestige d'une ancienne carrière d'où était extrait le kaolin (8).

22. La chapelle du Piroy

La chapelle du Piroy a été désacralisée en 2015. Elle abrite maintenant la Brasserie du Clocher, où deux malonnois produisent et vendent de la bière. La cloche dédiée à sainte Philomène trône à présent au milieu de la brasserie.

23. Chemin des Deux-Pays

Le chemin des Deux-Pays marquait la limite entre la principauté de Liège à laquelle appartenait Malonne, et le Comté de Namur auquel était rattachée l'actuelle commune de Floreffe.

24. Chemin Chêne Jacqueline

L'appellation « Chêne Jacqueline » vient d'un lieu situé à 400 mètres au nord-ouest de notre chemin actuel (24' sur le plan). Un document de 1672 signale la présence en cet endroit d'un vieux chêne brûlé, appelé « le chesne Jacqueline », « à raison que ceux de la justice de Floreffe ont fait brûler une sorcière de ce nom à l'encontre dudit chesne. »

25. Un sentier au naturel

En 2013, les élèves de 3^{ème} et 4^{ème} primaire de l'école Saint-Joseph et leur institutrice ont décidé de s'engager, avec l'ASBL « Sentiers.be », dans un projet « Chemins au Naturel ». A travers ce projet,

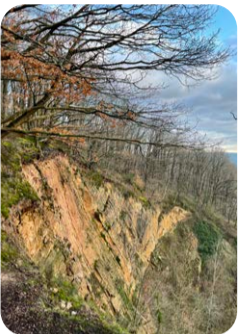
les enfants se sont investis en faveur de la biodiversité locale en aménageant les abords du Sentier du Moulin au Champ qui monte derrière l'école, pour en faire un véritable coin de paradis pour la nature !

26. L'Homme du Petit-Ry

C'est en 1962 que furent découverts des ossements humains dans la carrière du Petit Ry, par des étudiants à la recherche de fossiles. Les restes trouvés appartiennent à quatre individus. L'analyse du crâne a permis de le dater entre 8402 et 8185 ans avant notre ère, ce qui en fait le plus vieil habitant connu de Namur.

27. La carrière de Maupelin

Plusieurs carrières ont été exploitées à Malonne, car le sol du village regorge de plusieurs variétés de roches, datant presque toutes de l'ère primaire (entre -542 et -251 millions d'années, avant l'apparition des dinosaures). Du grès famennien, utilisé en construction, a été extrait de la carrière de Maupelin jusque dans les années 1950. Mais comme chaque tir de mines envoyait des pierres jusque dans la cour de l'école voisine, l'exploitation de la carrière a dû être arrêtée.



28. Le projet du Tombois

La Zone naturelle du Tombois est gérée par son propriétaire avec l'aide de la Régionale Natagora Coeur de Wallonie. Le biotope est constitué d'éboulis calcaires, d'une zone humide, d'un milieu semi-ouvert à proximité de la forêt.

29. L'affaire Calbalasse

La colline du Tombois a toujours été – son nom l'indique – lieu de sépulture. Mais ce fut aussi l'endroit choisi pour les supplices, les exécutions. L'appellation Tienne Calbalasse évoque l'un de ces châtiments publics, particulièrement dramatique puisque lié à une erreur judiciaire en 1788. Un homme surnommé Calbalasse y fut exécuté, accusé d'un crime qu'il n'avait pas commis.

30. L'abbaye de Saint-Berthuin

BERTVINVS était un évêque anglo-saxon (Angleterre ou Irlande) au VII^{ème} siècle. Il lui vint la vocation de venir créer une abbaye dans nos régions afin d'y implanter ou d'y consolider la religion chrétienne.



Après un séjour à Rome et suivant les instructions d'un ange – dit sa légende – le voici à Malonne, dans la vallée du Landoir, avec quelques compagnons. Nous sommes en 656 selon la tradition, mais plus probablement vers 680. Berthuin fonde une sorte de « couvent », quelques maisonnettes, ou des huttes, une chapelle, le tout entouré d'un mur de pierres. La tradition fait mourir Berthuin en 698.

